



BOATRACEからつ 攻略BOOK

まったり

for2020

監修
唐津専属解説者
渡辺裕介

ボートレースからつオフィシャルサイトはコチラ



パソコン



スマホ



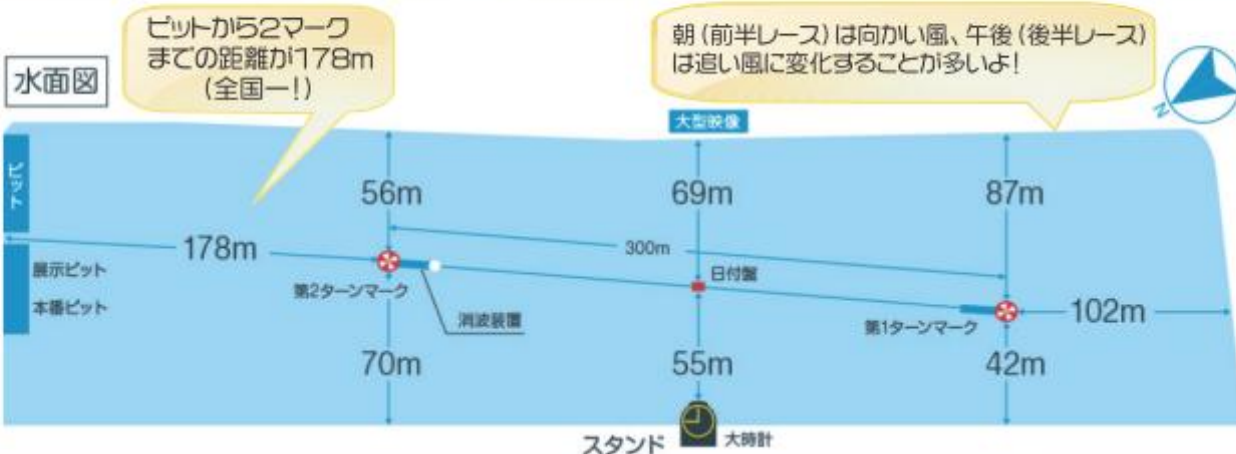
 **BOATRACE** からつ



基本データ



北に唐津浦と虹の松原、東に「さよ姫伝説」で知られる鏡山(標高284m)など景勝地に囲まれた唐津。水面は南北方向にレイアウトされ、年間では追い風が50%、向かい風が40%という割合。ほぼモーニング開催の唐津、陸風・海風の影響で早朝特訓と前半レースは向かい風、後半レースは追い風と1日のうちでも変化することが多い。(2018年2月時点)



水質	淡水	流れ・水位変化	なし	風向	年間を通じて追い風が多い 前半レースは向かい、後半レースは追い
チルト角度	-0.5 0 0.5 1.0 1.5 2.0 3.0	待機行動時間	1分50秒	開催	モーニング (GII以上はデイ開催)
企画番組	1R「朝1戦」 1号艇にA級	2R「モー2ング戦」 1, 2号艇にA級	3R「3ライズ戦」 1, 3号艇にA級	4R「おは4戦」 A級3人B級3人 1号艇にA級	

《コース別成績》

総合

コース	1着率	2連対率	3連対率
1	55.0%	72.5%	80.9%
2	15.4%	41.3%	59.2%
3	12.1%	34.4%	55.3%
4	11.0%	28.2%	49.2%
5	5.1%	17.2%	36.0%
6	1.5%	6.4%	19.3%

《配当分布表》



《決まり手分布表》



平均配当 **7,821円**

【データ集計期間】2018. 10. 1~2019. 9. 30
モーニングレースのみ 以下同

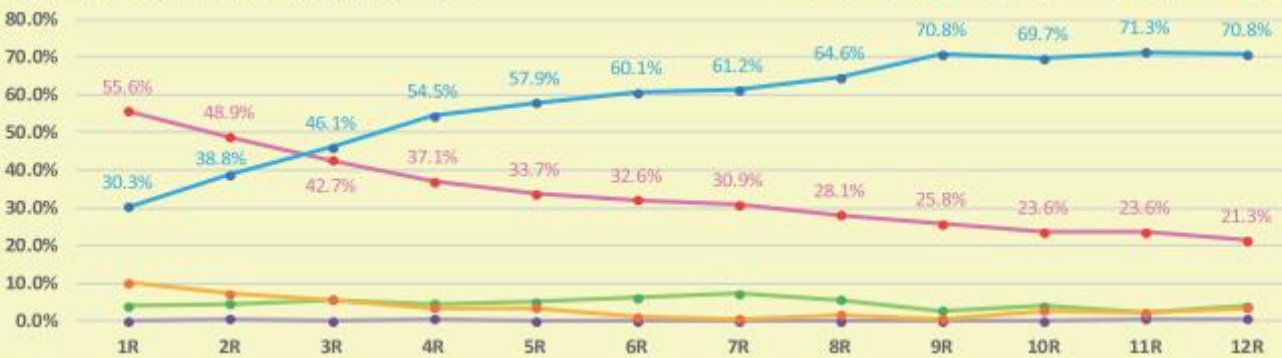
からつ攻略のキーワードは風



風の変化

表を見ていただくとわかるように、1レースは約半数のレースが向かい風で行われており、9レース以降は約70%の割合で追い風が吹いている。3、4レースあたりが風の変り目だ。この時間は気温も上がってくるので、気温の上昇とともに海からの北風（追い風）が吹いてくる。一日の中で風向きがコロッと変わることが、からつ水面の大きな特徴といえるだろう。

《ボートレースからつレース毎の風向き》



風の影響



海側から吹いてくる追い風は、だんだんと強さを増し、終盤のレースは追い風7メートル前後で行われることも少なくない。

ゆる～い追い風の時間帯はかなりスタートが早くなり（どれだけ早くなるかは峰竜太選手が詳しく話してくれている9ページ）、7メートル前後の追い風になればインと攻める選手が流れやすくなる。これにより「差し」の出番が増え、2コースが有利。そして4コースからの2番差しもチャンス有りだ。10メートル前後のあまりにも強い追い風になれば、1、2コースも大きくスピードを落とすので、3コースからリスク承知のツケマイが決まり波乱傾向だ。

ちなみに、向かい風の時間は比較的インコースが有利。強い向かい風が吹けば2コースの1着率、2連対率がガクッと下がる。



《コース別成績》

追い風6m以上				◎追い風6m以上のときの特徴
コース	1着率	2連対率	3連対率	
1	50.0%	70.7%	80.2%	・1コースの1着率が落ちる (55.0%⇒50.0%) ・2コースの1着率、2連対率、3連対率が上がり、4コースの1着率が上がる 追い風が強すぎると1コースが流れ、2コースや4コースからの差しが決まりやすくなる
2	16.9%	44.6%	62.8%	
3	12.4%	33.5%	52.1%	
4	12.8%	25.2%	46.7%	
5	5.8%	20.2%	39.7%	
6	2.1%	5.8%	18.6%	

向かい風6m以上				◎向かい風6m以上のときの特徴
コース	1着率	2連対率	3連対率	
1	50.8%	67.8%	78.0%	・1コースの1着率が落ちる ・2コースの1着率、2連対率が極端に落ちる ・3コース、4コースの1着率、2連対率、3連対率が上がる 向かい風が強すぎると2コースが苦戦し、3コース、4コースの運絡みが多くなる
2	8.5%	22.0%	44.1%	
3	18.6%	52.5%	62.7%	
4	16.9%	35.6%	55.9%	
5	5.1%	16.9%	33.9%	
6	0.0%	5.1%	25.4%	



なべちゃんの大～い一日



からつ攻略への道のり

18:00頃

前検日
前日

ボートレースからつを攻略するには前検日も大事!!

からつオフィシャルサイトチェック

開催用ページに切り替わる18時にホームページを開く!

ボートレースからつ



からつのHPはさわやかな水色が目に優しく、まぎわつしてとても見やすいらしい!

今節出場選手のマル得情報

選手名	所属	年齢	身長	体重	得意種	得意種得意種	得意種得意種
...

『今節出場選手のマル得情報』をチェック☑

予想に重要な「FL休み未消化選手」
当地相性がわかる「からつ優勝歴」
さらに期末に一番大事な「事故率」
の情報まで一挙に見ることができる。

前検タイム、モーター使用履歴などもチェック☑

そして大事な...

『全選手コメント』をチェック☑

選手が感じた手ごたえをダイレクトにキャッチ。
2日目以降はコメント履歴も見られるようになり、
コメントから機力の変遷を見ることができる。

全選手コメント画面

選手名	コメント
...	...

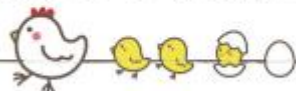


★なべ三種の神器★
右手にはボール、
左手には柿の種、
目にはメガネ。

23:00頃

次の日

からつは「モーニングレース♪」
深酒はせず寝坊しないように早めに就寝



全レース舟券の中
見る夢を見るZZZ
おやすみなさい♡



からつの朝は早い!
モーニングレース



06:00頃

ももまゆの目覚ましで起床

07:45頃

選手の情報収集のため自転車でピットへ



あー「優勝は絶対」
「優勝は絶対」
「優勝は絶対」
「優勝は絶対」

つづく

なべちゃんの長～い一日 から攻略への道のり



08:30頃

1レース～朝1戦～からボ2倍 とにかくインコースが強い!!

基本データ

1	A級	1号艇に軸となる A級選手!
2	B級	
3	B級	2～6号艇は B級選手
4	B級	
5	B級	3連単平均配当
6	B級	
		5,473円

《コース別成績》

コース	1着率	2連対率	3連対率
1	83.7%	90.4%	96.1%
2	5.1%	46.1%	63.5%
3	2.2%	22.5%	49.4%
4	5.6%	19.1%	42.1%
5	2.2%	16.3%	30.9%
6	1.1%	5.6%	18.0%

データ分析

開催日別 1コース 1着率			
初日	2日目	3,4日目	予選終了後
67.7%	80.6%	93.8%	86.9%

インコースの1着率を開催日別に集計したところ、初日は67.7%にとどまり、3,4日目は93.8%にまで上昇!初日はシード選手とはいえ機力が発展途上&スタートがつかめてないことが要因かも。本命党の方は、3,4日目以降を狙い、穴党の方は初日で夢を見るのもいいね!

なべちゃんの狙い目

インコースの1着率は83.7%と圧倒的な強さ。シード番組なのでインコース1着時の3連単平均配当は1,882円と高くないが、少ない点数で当てられれば儲かる!混戦の2,3着争いをどう絞っていくかがカギだが、やはり2コースの2着率が41%と高い。ただ、インが敗れることがあるのも事実で、その場合3連単平均配当は23,920円と夢もある。機力劣勢の1号艇はもちろん、外に伸びる選手がいる場合は荒れやすく、選手コメントやモーター評価はしっかりとホームページで確認しておきたい。

敏腕!?!番組マン“S”

1号艇1着の信頼度は、これまでの結果からみても、1号艇の機力レベルで変動するといっていでしょう。まれにエース級モーターを手に入れているB級選手を中、外枠で組まざるを得ないときがありますが、その場合も特に注意が必要です。



09:00頃

2レース～モー2ング戦～

“1=2”低配当だけど仕方ない!?

基本データ

1	A級	1号艇と2号艇に A級選手!
2	A級	
3	B級	2～6号艇は B級選手
4	B級	
5	B級	3連単平均配当
6	B級	
		9,481円

《コース別成績》

コース	1着率	2連対率	3連対率
1	59.6%	83.1%	89.3%
2	25.8%	61.8%	79.2%
3	5.1%	23.6%	51.1%
4	4.5%	14.0%	36.0%
5	3.4%	13.5%	29.8%
6	1.7%	3.9%	14.6%

データ分析

2コース 1着率			
全レース	追風	(追風5m～)	向風
25.8%	33.3%	38.1%	20.7%

さて、ではどのタイミングで“②-①”をメインに買えばいいか。これは、機力はもちろん、風も大きく影響してくる。やはり追い風のときには2コース有利で、機力に差がなくても2コース差しがスッと入ることが多い。

なべちゃんの狙い目

“①=②”の発生率は49%と半分近くが内枠両者で決着。“①=②”決着の3連単平均配当は1,163円でこれは仕方ないところ。1号艇が機力優勢で、2号艇との機力差があれば折り返すことなく“①-②”で勝負できそう。

敏腕!?!番組マン“S”

逆にデータからいけば、半分はシード両立決着がないということですね。注目すべきは1号艇よりも2号艇の機力とS力です。相対的に見て、2号艇に70～80点(中堅上位)付けられるレベルであれば、シード両立の確率は高くなるとみています。





09:30頃

3レース〜3ライズ戦〜 “1=3”一騎打ち



基本データ

1	A級	1号艇と3号艇に A級選手!
2	B級	
3	A級	
4	B級	3連単平均配当 4,551円
5	B級	
6	B級	

《コース別成績》

コース	1着率	2連対率	3連対率
1	65.2%	86.0%	90.4%
2	6.2%	27.0%	50.0%
3	22.5%	56.2%	73.6%
4	5.6%	18.0%	41.6%
5	0.6%	9.0%	28.1%
6	0.0%	3.9%	16.3%

データ分析

1=3発生率		
全レース	2コーススタートタイミング	
	0.10以内	0.11以上
50.0%	34.4%	53.0%

ここは2コースの選手も非常に大きな役割を果たす。2コースにスタートの早い選手や、機力がしっかりしている選手がいればインは非常に逃げやすい。逆にスタートが控えめな選手や機力劣勢な選手がいるときは、思い切って3号艇を軸にするのもアリ!

なべちゃんの狙い目

“①=③”の出現率が50%とやはり高くなっている。インコースの1着率は65.2%と平均より高く、“①-③”で決まることが非常に多い。3コースが攻めるレースをして、好展開になる4号艇の舟券絡みも多いようだ。

敏腕! ? 番組マン“S”

なべちゃん、いいとこ見てるね。ここもシード両立には2R同様2号艇に注目する必要があります。2号艇が勝率5点台のB級で機力上位のときは、シード両立が崩れるケースが多く見受けられます。



10:00頃

4レース〜おは4戦〜 “大万舟”も飛び出す4R



基本データ

1	A級	A級3人, B級3人! 1号艇にA級選手
2	A級	
3	A級 2人	
4	B級	3連単平均配当 8,603円
5	B級 3人	
6	B級	

《コース別成績》

コース	1着率	2連対率	3連対率
1	64.0%	78.7%	86.0%
2	9.6%	29.2%	48.9%
3	10.7%	31.5%	46.6%
4	8.4%	29.8%	56.7%
5	6.2%	24.7%	43.8%
6	1.1%	6.2%	18.0%

データ分析

	1R	2R	3R	4R
万舟発生率	11.8%	15.7%	11.8%	14.6%
10万舟発生率	0.6%	1.7%	0.0%	3.4%

平均配当は8,000円台だが、この4レースは10万舟が1番多く出ているレースであり万舟発生率も14.6%と穴党ファンにも十分チャンスがある企画番組だ。A級選手同士がもつれたところを外から…。という展開も多くみられる。センターあたりに伸びのいい選手やコメントのいい選手がいれば、レースがもつれることが多い。攻める選手の外を狙うのが万舟ゲットへの近道だろう。

なべちゃんの狙い目

1号艇にA級選手が入るので、ここもインコースの1着率は64.0%と高め。インを主体に舟券作戦を組み立てたい。2着に入ってくる艇は2号艇から5号艇までまんべんなくといった感じ。2,3着争いがやや混戦になる傾向で、1号艇が堅くても2,3着は手広くいきたいところだ。2コースから5コースの1着率に大きな偏りはない。

敏腕! ? 番組マン“S”

シード3人で決着するケースはまれで、大半がB級が舟券に絡みます。傾向としては、B級の2,3着が多く、1着となるケースは対象となるB級選手が機力上位で他のA級選手が機力劣勢の条件がつくでしょう。



10:30頃

★5 レース ～特賞B～

得点は予選と同じだが、賞金がちょっぴり高い。
選手はいつも以上に気合が入る!? (真偽不明)



11:30頃

★7 レース ★8 レース ～準優勝戦日、優勝戦日～

あたり

穴党ファンはここをチョイス!

準優勝戦日と優勝戦日の7, 8RあたりにオールB級戦が組まれることが多い。忘れずにチェックしよう!

12:00頃

基本データ

1	B級	オールB級選手!
2	B級	<small>※番組編成の都合により実施しない場合もあり</small>
3	B級	【7R】3連単平均配当
4	B級	8,667円
5	B級	【8R】3連単平均配当
6	B級	10,872円

《コース別成績 7R》

コース	1着率	2連対率	3連対率
1	38.7%	48.4%	58.1%
2	21.0%	43.5%	58.1%
3	11.3%	32.3%	56.5%
4	19.4%	43.5%	62.9%
5	9.7%	22.6%	32.3%
6	0.0%	9.7%	32.3%

《コース別成績 8R》

コース	1着率	2連対率	3連対率
1	39.3%	57.4%	68.9%
2	14.8%	39.3%	54.1%
3	11.5%	27.9%	50.8%
4	16.4%	36.1%	52.5%
5	13.1%	24.6%	39.3%
6	4.9%	14.8%	34.4%

※準優勝戦日・優勝戦日の7, 8Rのコース別成績



なべちゃんの狙い目

穴党ファンお待ちかね、一攫千金を狙えるレース。B級選手6名で組まれることが多い7, 8レースは大混戦必至。やはりインコースの1着率が30%台と平均をかなり下回り、4, 5コースからでも勝利が上がっていることがうかがえる。スタートがばらつくことが多く、予選道中苦しんだ選手の外一撃が十分狙えるのだ。

データ分析

オッズが割れまくり超難解だが、準優勝戦日と優勝戦日の7レースの平均配当が8,667円。同じ条件の8レースは平均配当が1万円を超えており“当たれば”高配当。穴党ファンわくわくの一戦。ここを当てれば準優、優勝戦までの資金の心配なし!

つづく



からポクラブ 新規入会
300からポプレゼント

1R からポ 2倍
優勝戦 からポ 5倍

ご登録はこちら

からポ

検索



ポイントサイト一括入会



一括入会サイトでも「からポクラブ」に入会できます



電投するだけで毎月キャッシュバック

からポクラブの仕組み

ポートレースからつのレースに電話投票
対象賭式：2連単、2連複、3連単、3連複

購入額に応じた「からポ」をGET

「からポ」が貯まると毎月キャッシュバック※1

通算購入額に応じた会員ランクを獲得

会員ランク毎の特典を利用※2

ポトレースからポ
ちみちみ桃咲まゆ



12:30頃



14:45頃

9 10 11 12 レースレースレース ~準優進出戦日~

アタマはインか2コースから

基本データ

1	予選競走における 得点率上位24名 ※6・7日間開催時実施
2	
3	
4	
5	3連単平均配当
6	6,229円

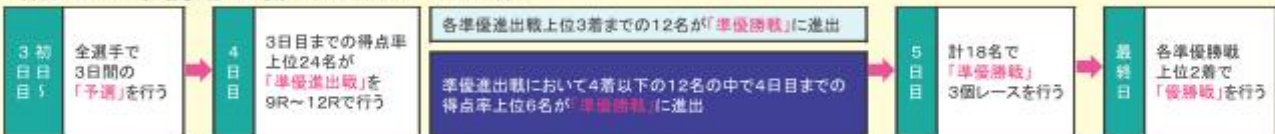
《コース別成績》

コース	1着率	2連対率	3連対率
1	72.7%	89.8%	93.2%
2	20.5%	52.3%	68.2%
3	4.5%	26.1%	53.4%
4	2.3%	18.2%	37.5%
5	0.0%	9.1%	33.0%
6	0.0%	4.5%	14.8%

データ分析

インコースの1着率は72.7%、2コースからの1着率が20.5%。1、2コースからの1着率は実に90%を超えており、5、6コースからの1着は年間1度もなかった。得点率順に並んでいるだけに、アタマ選びは内から順当に考えた方がよさそうだ。平均配当も企画レースを除けば一番低くなっている。

《独自の準優進出戦(6日間開催の場合)》



前半レースもとっても大事

準優勝戦前の一般戦は得点を加算しないレース場が多いが、からは準優勝戦、準優勝戦の日の前半レースも得点を加算する。例えば得点率トップの選手が準優勝戦1号艇で勝っても、前半レースの成績が悪ければ優勝戦1号艇にはならないケースもあり、選手にとっては前半レースも気が抜けない戦いとなる。得点率が同じであれば、着位差、上りタイム差で優勝戦の枠が決まってくるため、一般戦もし烈な争いが見られるのが特徴だ。

なべちゃんの狙い目

1着は1、2コースからが圧倒的に多い準優勝戦だが、2、3着は話が違う。敗者復活に残る可能性が少ない5、6枠の選手が絡むシーンが多くみられる。特に5コースからの3着率が23.9%と高く、6コースからの食い込みも十分。外枠にいる一回走り一発勝負の選手は2、3着に絡めておくべきだ。

13:00頃



14:45頃

10 11 12 レースレースレース ~準優勝戦日~

圧倒的に内有利!



基本データ

1	各準優進出戦上位3名と、 4着以下の12名の中で 前日までの得点率上位6名 ※準優進出戦を実施しない場合(4・5日間開催時) 前日までの得点率上位18名
2	
3	
4	
5	3連単平均配当
6	10,078円

《コース別成績》

コース	1着率	2連対率	3連対率
1	64.5%	79.6%	83.9%
2	14.0%	57.0%	75.3%
3	10.8%	32.3%	58.1%
4	4.3%	11.8%	32.3%
5	4.3%	12.9%	28.0%
6	2.2%	6.5%	22.6%

データ分析

もちろんインコースの1着率は64.5%と平均より高い。2コースが追走、もしくは差し切りというパターンが非常に多く、①=②発生率は46.2%と第2レース「モーニング戦」に迫る確率だ。準優勝戦も内枠重視と考えていい。

なべちゃんの狙い目

内有利とはいえ、準優進出戦よりも平均配当が高くなっている準優勝戦。これは準優進出戦で敗れた敗者復活組の攻めが見られるため。準優進出戦よりは外枠にもチャンスがある。そして、優出権をかけた戦いはコース取りも熱くなりもつれることも。進入に大きな動きがあったときは大きな配当が飛び出すことも多く、スタート展示から大注目だ。



14:45頃

12★ ～優勝戦～ からポ5倍
外枠が絡む優勝戦!



基本データ

1	1番グループ	得点率 1位	各準優勝戦 上位2着6名 枠番は前日までの得点率
2		得点率 2位	
3		得点率 3位	
4	2番グループ	得点率 1位	3連単平均配当 11,617円
5		得点率 2位	
6		得点率 3位	

《コース別成績》

コース	1着率	2連対率	3連対率
1	61.3%	77.4%	90.3%
2	16.1%	35.5%	48.4%
3	9.7%	22.6%	45.2%
4	9.7%	22.6%	38.7%
5	0.0%	25.8%	45.2%
6	3.2%	16.1%	32.3%

データ分析

優勝戦の1号艇の1着率は61.3%と極端に高いわけではないが、やはりインが強い。特質すべきは5号艇の2連対率の高さで、1着こそないものの2、3着には18回も絡んでおり、3連対率は58.1%もある。2着に来る可能性が一番高いのも5コースで、優勝戦の2、3着は外枠の絡みが多いのが特徴だ。2、3コースの選手がリスク覚悟で1着を獲りに行くケースが多く、外枠に展開が生まれているのかもしれない。

なべちゃんの狙い目

もうひとつびっくりするのが過去1年の3連単配当が1万円を超えているということ。上記したようにインコースが優勝しても、5、6コースが2着に入り「ヒモ穴」の配当も多い。過去1年に開催された優勝戦31回中3ケタ配当は6回に対して、万舟決着は8回と目立っている。

15:30

なべチャンネル裏実況放送終了

翌日

開催が終わった翌日にはぜひ「なべのメモリー」を見ていただきたい。
これは1節間で一番印象に残ったレースをコメントと映像で紹介するコーナー。通称:なべメモ。僕が独断と偏見で選んだ、最もスペシャルなレースがアップされているのでぜひ!



優勝戦見事の中♥
仕事終わりのハイボールは最高!
次節も頑張ろう(人)



～Fin～

読者

Present!

応募サイトより、アンケートに回答していただいた方の中から抽選で10名様に“ボートレースからつオリジナルグッズ”をプレゼントします!
詳しくはサイトでご確認ください。
たくさんの方のご応募、お待ちしております♥

応募期限 令和2年1月31日(金)まで

応募サイトは
コチラ



何か当たるかなー?
みんなからの応援
待てるよー★



佐賀支部選手が語る水面特徴&こぼれ話

ベテラン

佐賀支部の兄貴的存在

3623



あかがわ しんじ
深川 真二 選手

—profile—

生年月日1974年5月6日
身長165cm 体重51kg B型
1992年11月唐津でデビュー(6着)
1995年04月丸亀で初優勝
2009年06月唐津でG1初優勝
2017年10月平和島でSG初優勝
SG優勝1回 G1優勝4回

—Qからつの水面のここだけは違うところは?—

絶対的に違うのは秒数が違うね。待機行動時間が1分50秒。で、追い風が多いから普通の前づけに行ったら間違いなく流れるよね。10秒長いだけでもちゃんと計算していかんと80を切るもんね。ほかのレース場とは格段に違うところやね。

(では、地元選手の方がコースはとりやすいですか?)

まあみんな80超えないように緩やかに前づけをすると思うんだけど、俺たちはそのまま向けるけん、ほかの人たちよりも取れるかな。僕の場合はその辺が庭やけん80切ったところからもスピードが乗る調整はする。格段に違うのはこの10秒の違いが一番大きいかなと思うね。まあそれ以外はビット離れてから2マークまでが長いことかな。

—Q追い風が強いことで何か1マークで意識することは?—

まあ、追い風のメートルにもよる。5メートルを超えてはちょっと全速ターンはしたくないな〜っていうのはあるね。追い風の場合は結構広いけん、やっぱり2コース差しは決まりやすいよね。

(それを考えてインコースまでは取らずに2コースまでっていうこともあります?)

ありますあります。とりあえず前づけに行って1号艇を使って差すっていうのは多々ありますよ。どこのレース場でもそうですけど、からつが一番やりやすいかなっていう感じはしますね。

—Qからつを走るときに気持ち的には変わらない?—

変わらんね。全く変わらない。どこ行っても変わらんね。このレースは緊張する、このレースは緊張しないっていうのもわからんし。なんなんやろな。常にどこを走っても、どのグレードを走ってもやっぱり“勝ちたい”っていう気持ちだけ。それはどのレースでも一緒やけど。

—Qからつのレース場の特徴は?—

ほかのレース場との比較って意味では、くせがない。僕はすごく好きですね。思い切ってターンできる感じがあります。それと追い風のイメージ。2コースが差さるイメージがありますし、5メートル以上吹くと1マークはインはすごい苦しい。外はツケマイに行けますけど、インは全速で回ったら差されますし、やっぱりシビアになりますね。

(7、8メートルとか吹いてると?)

インは全速では行けません。どっかで落とさないと、全速で行くと差されます。基準としたら6メートル以上だと落としたいと思う。7メートル以上だと2コースはかなり有利になる。

(すごいインから警戒して落とすすぎたりしたら?)

3号艇は思い切って行けるから全速で行けるんですよ。逆に僕が3コースとかだったら絶対にツケマイに行きます。絶対にインが落とさないとイケないんで。

(握って飛ぶとか不安は?)

いや、飛ばないです。思い切って行くと飛ばないです。ビビっちゃうと飛ぶ…。内側をはめちゃうとこっちの勝ち。

—Qビット離れについて、良し悪しは舟足に関係する?—

足は関係ないですね。僕はテクニックでというか、いつも「動作」で離れは良くしてますね。やり方が、ほんのちょっとの差が…。逆に言うに成功してる離れてすごいシビアなこと無茶苦茶たくさんやってるんです。タイミング、押さえ方、ボートのバランスの中心とか。それを同時にやるのってすごい難しく。今でもやっぱり何か1個忘れてると出ない。出ないときの離れがみんなと一緒のやり方に近いですね。自分がこれをやったら出るっていう離れがあるんですけど、それを全部やり通せば100%出ます。でもやっぱりそれが毎回はできないんですよ。でも逆に僕が全然出ないときは、それは足が悪いと思います。

—Qからつに七不思議とかないですか?—

からつは気温が上がってくると追い風になるんですけど、その時のスタートは無茶苦茶難しいですね。地元選手はそれ知ってるんで抑えて抑えて行くけど、地元以外の方がゼロ台前半とか行くし、フライングしちゃうこともあります。僕らはめっちゃビビってるんで風の変わり目なんかは意外と地元が遅れるパターンも多いんじゃないかな。知ってるが故に。

(展示で向かい1メートルが本番で追い2メートルくらいになったらどれくらい違う?)

めっちゃ早い。僕ら起こしのタイミングとかで計算するんですけど、コンマ20だったスタートがタッチになるくらい違いますもんね。わかってるんですけどいっぱい失敗してるんで、僕らは遅らせた上にやっぱりちょっと保険入れちゃうんですよ。ほかの支部の人はみんな行く。

—Q弟子に言いたいことは?—

「強くなりたい」という気持ちは忘れないようにって言うてるっていうか、僕は行動で見せてますね。弟子の方が僕の速回りしてきたことかいろんなどろを見てきて、強くなるチャンスはいくらでもあるんだから自分を超えないといけな。怠けてたらダメでしょうね。そこだけは姿で見せたい。

スーパースター

すべてでナンバー1を目指す

4320



みずはら りょうた
峰 竜太 選手

—profile—

生年月日1985年3月30日
身長171cm 体重52kg B型
2004年11月唐津でデビュー(2着)
2005年11月唐津で初優勝
2009年01月芦屋でG1初優勝
2017年07月丸亀でSG初優勝
SG優勝2回 G1優勝10回

佐賀支部の妹

期待の女子♥レーサー

4938



あし りか
小芦 り華 選手

—profile—

生年月日 1997年9月9日
身長160cm 体重51kg B型
2016年05月唐津でデビュー(6着)
2018年03月下旬で初1着

(8項に挑戦して休んでた間は何してました?)

練習は全部行きました。からつの練習は全部行って、一応某回転寿司店でバイトもやって。あとはチーンって落ち込んでました。自分はなんでボートレース以外で働いているんだらうって思われるのが精神的にかなりきつかった。そういうのもあって今はスタートはコンスタントに行けるようにしている。スタートの仕方は変えてないけど、前はゼロ台で入っているか入っていないかで行ってたんですけど、コンマ10、15くらいをパチッと行けるように設定を変えました。

—Q目標は?—

最終的にはクイーンズクライマックスで優勝したいんですけど、まずシリーズ戦にも出られてないので、1年間の獲得賞金を上げて年末にも出て、その過程でA級にもなりたい。ただ、まずは年末を目指して。年末目指していたらA級にもなれるかなって。グレードの高いレースに出たいですね!

(※) 8項…「選手出場あっせん保留基準第8号」級別算定期間において勝率3.00未満、事故率1.00以上の選手は6ヶ月間あっせん保留で出場できない。

—Qからつのレースコースの印象は?—

意外とほかのレース場より、ダッシュの外コースにも展開がある気がしますね。風がコロコロ変わったりするんで、スローコースは特に難しく感じます。

—Q風の変化はどうですか?—

すごいですね。前半向かい風で、後半展示は向かい風で本番は追い風のときもあります。特に追い風が強くなったときは気をつけます。

(追い風の1マークは?)

差しが決まるような気がしますね。ただ、あまりにも強い追い風が吹けばみんな落としていくので、意外と握って行くのが決まることもありますね。

—Q得意コースは?—

3と5です!握って行けるから。最近では4コースのカドも好きです。

(インコースはどうですか?)

まだちょっと難しいですね。勉強中です。でも、普通のターンをすれば絶対まくられないという自信があるんで、自分の旋回をするだけだと思っています。

—Qからつで初優出を経験してどうでした?—

自信になりましたね。僕でもやれるんだなって。それまで自分の思うようにいかない方が多かったんで。“なんでこんな成績しか取れないんだらう”って。練習とか本番のターンを見て「お前がその成績はおかしいぞ」って言うってくれる先輩方もいたので、余計になんでやろう?って感じだったんですけど、それが吹っ切れた優勝戦でもありましたね。

—Qお兄ちゃん(安河内将選手)とは、情報交換はするんですか?—

結構しますね。兄ちゃんのレースに対して、「どうやってあんなターンしたの?」とか。シンプルに聞きます。すると教えてくれます。一緒にごはん行ったりめっちゃ仲良いです。

(プライベートの時とかもレースの話はする?)

仕事の話はあんまりないです。仕事の話するのは最終日終わりとかですかね。そのときは技術面も整備もペラも何でも聞きます。そういうのを聞いているうちに「あんなこと言っていたな、やってみよう」と思えるし、実際うまくいったこともあります。

—Q最後に今後の目標を?—

優勝っす!もう優出は経験したんで次は優勝です!!

(その先の目標は?)

いつか記念で兄ちゃんと走りたいですね。グループの先輩もみんな上手いので、記念の優勝戦をグループの6人で占めて走りたいですね。グループ名も決まったんで一丸となって頑張ります。グループ名は「唐津 LAGOON BASE」です。

期待の若手

佐賀支部イケメン兄弟レーサー

5026



やすこうち けん
安河内 健 選手

—profile—

生年月日 1995年8月12日
身長171cm 体重54kg B型
2018年05月唐津でデビュー(6着)
2018年05月徳山で初1着
2019年08月唐津で初優出(5着)



なべのメモリー

～語り継がれるあのレース～



G-I 全日本王者決定戦 開設62周年記念(2016.11.19~24)

優勝戦

着	枠	ボートレーサー	タイム	S T	コース	天候	雪	2連単	6,540円	16番人気
1	3	4168 石野 貴之	1' 46" 2	.08	4	決まり手	まくり	3連単	44,850円	74番人気
2	5	4024 井口 佳典	1' 48" 4	.08	5					
3	4	4294 古賀 繁輝	1' 49" 9	.26	3					
4	2	3556 田中 信一郎	1' 50" 9	.15	2					
5	1	3779 原田 幸哉	1' 51" 6	.12	1					
6	6	4184 渡邊 雄一郎	1' 53" 8	.06	6					

極寒。一面雪景色のなかで行われたファイナル。電光石火の一撃まくりを見せたのは石野貴之だ。準備は6枠からコマ01で勝ち上がり、勢いに乗って一気に頂点へ。

G-II 唐津モーターボート大賞(2016.3.26~31)

優勝戦

着	枠	ボートレーサー	タイム	S T	コース	天候	雨	2連単	430円	2番人気
1	1	3897 白井 英治	1' 47" 6	.00	1	決まり手	逃げ	3連単	1,960円	9番人気
2	3	4350 篠崎 元志	1' 48" 6	.11	3					
3	2	3853 岩崎 正哉	1' 49" 7	.07	2					
4	4	4238 毒島 誠	1' 50" 3	.13	4					
5	6	3887 鎌田 義	1' 51" 7	.11	6					
6	5	4168 石野 貴之	1' 54" 0	.12	5					

インから突き抜けたスタートの白井英治。そのタイミングはなんとコマ00のタッチスタート。なんとも白井らしい勝ち方で初代“濡れ男”王者に輝いた。

濡れ男 Part1



GIIがらモーターボート大賞

5/26(27)28(29)30(31)

5/26(27)28(29)30(31)

G-II 唐津モーターボート大賞(2016.10.18~23)

優勝戦

着	枠	ボートレーサー	タイム	S T	コース	天候	晴	2連単	1,840円	7番人気
1	4	4477 篠崎 仁志	1' 50" 2	.11	4	決まり手	まくり差し	3連単	7,590円	27番人気
2	2	4055 吉田 俊彦	1' 51" 6	.08	2					
3	6	4604 岩瀬 裕亮	1' 53" 5	.03	6					
4	1	4070 中村 亮太	1' 53" 5	.03	1					
5	3	4760 山崎 都	1' 56" 2	.12	3					
6	5	4685 島村 隆幸	2' 00" 5	.03	5					

追い風8メートルの荒れた水面を制したのは篠崎仁志。水面も味方につけてどうしても欲しかった賞金400万を加算。この年、兄弟でグランプリ出場を果たした。

濡れ男 Part2



GIIがらモーターボート大賞

10/18(19)20(21)22(23)



G-I 全日本王者決定戦 開設63周年記念(2016.12.10~15)

優勝戦

着	枠	ボートレーサー	タイム	S T	コース	天候	雨	2連単	530円	3番人気
1	1	3783 瓜生 正義	1' 45" 5	.08	1	決まり手	逃げ	3連単	2,570円	11番人気
2	4	4547 中田 竜太	1' 47" 8	.20	4					
3	5	4019 笠原 亮	1' 49" 4	.16	5					
4	3	3849 中岡 正彦	1' 51" 2	.14	3					
5	2	3719 辻 栄蔵	1' 51" 7	.21	2					
6	6	4072 森永 淳	1' 52" 5	.17	6					

目立たなかったモーターをしっかりと底上げた瓜生正義。中岡正彦の3カド戦を封じて圧勝劇。この優勝で勢いに乗ってこの年のグランプリを制した。



G I 全日本王者決定戦 開設64周年記念(2018.1.24~29)

優勝戦

着	枠	ボートレーサー	タイム	ST	コース	天候	曇り	2連単	10,760円	23番人気
1	4	3573 前本 泰和	1' 47" 8	.18	4	決まり手	まくり差し	3連単	45,690円	75番人気
2	6	3959 坪井 康晴	1' 48" 4	.20	6					
3	5	4831 羽野 直也	1' 49" 6	.15	5					
4	3	3623 深川 真二	1' 51" 2	.39	2					
5	1	4531 武富 智亮	1' 52" 8	.17	3					
6	2	4344 新田 雄史	1' 57" 4	.14	1					

メディアでも多数紹介!
一世風靡した
アンビグラム

ちよと話題になつた
からこの新スター



アンビグラムのポスターが全国的に話題となった周年。エース機を味方にG I初Vを狙った武富智亮。しかし、まさかのピット離れ遅れで3コースに。まくっていったが激しく抵抗され…。展開を突いたのは前本泰和。冷静なさばきで優勝を決めた。

G II 唐津モーターボート大賞(2018.2.24~3.1)

優勝戦

着	枠	ボートレーサー	タイム	ST	コース	天候	晴	2連単	710円	3番人気
1	1	3854 吉川 元浩	1' 46" 9	.19	1	決まり手	逃げ	3連単	1,850円	6番人気
2	4	4659 木下 翔太	1' 49" 2	.17	4					
3	2	3779 原田 幸哉	1' 50" 7	.25	2					
4	6	3641 一瀬 明	1' 51" 5	.18	6					
5	5	4028 田村 隆信	1' 53" 8	.18	5					
転	3	4320 峰 竜太		.17	3					

好モーターを引き当て初日から全くスキを見せなかった吉川元浩。優勝戦も危ない走り逃げ切った。吉川はこの優勝を皮切りに、2018年はG I 2勝を含む8 V と圧倒的な強さで駆け抜けた。



G I 全日本王者決定戦 開設65周年記念(2018.4.3~8)

優勝戦

着	枠	ボートレーサー	タイム	ST	コース	天候	晴	2連単	1,060円	6番人気
1	5	4296 岡崎 恭裕	1' 48" 0	.03	6	決まり手	恵まれ	3連単	1,200円	6番人気
2	3	4238 毒島 誠	1' 49" 6	.07	4					
3	4	4320 峰 竜太	1' 50" 8	.07	5					
4	2	3422 服部 幸男	1' 53" 1	.09	3					
F	1	3573 前本 泰和		F.02	1					
F	6	4445 宮地 元輝		F.05	2					

6号艇の宮地元輝がゴリゴリの前づけて、インを主張した1号艇の前本泰和と縦に並ぶような進入に…。この両者はフライングに散り、繰り上がった岡崎恭裕がV。ポスター同様ちょっと「勝利に前のめり」すぎた優勝戦だった。



G I ダイヤモンドカップ(2018.12.10~15)

優勝戦

着	枠	ボートレーサー	タイム	ST	コース	天候	晴	2連単	400円	2番人気
1	1	4500 山田 康二	1' 46" 7	.11	1	決まり手	逃げ	3連単	1,330円	5番人気
2	2	4337 平本 真之	1' 48" 3	.09	2					
3	3	3960 菊地 孝平	1' 50" 3	.07	3					
4	5	4320 峰 竜太	1' 51" 1	.07	5					
5	4	4350 篠崎 元志	1' 52" 5	.11	4					
6	6	4055 吉田 俊彦	1' 53" 1	.08	6					

山田康二が地元でG I初優勝。師匠の峰竜太も手が届いていない地元G Iを先にゲットした。記念ウィナーの仲間入りを果たした山田を真っ先に祝福したのは峰。その目にはやはり涙が浮かんでいた。



コルッと!

毎日 放映中～なべチャンネル裏実況放送～



- 「YouTubeLive」と「ニコニコ生放送」でレース開催中毎日放映している「なべチャンネル裏実況放送」なる番組はご存知でしょうか？
- 各レースの本当の実況とは異なり、なべちゃんやスタッフがリスナーと交流をしながら一緒にレースを楽しむという「風変わったボートレース番組」。
- なべちゃんの実況があまりにも2、3着が抜けるため“なべパターン(NBP)”や“なべる”などの造語も生まれるなど、リスナーに振り回されるなべちゃんは見所のひとつ！
- 直前予想の真面目ななべちゃんとは違った人間味あふれるなべちゃんが毎日奮闘しています。

既存リスナーの番組の感想

“よこばい”様
裏実況はタイムシフトで必ず見て、毎回、毎レース覚えてしまいます。舟着が当たらないでもアットホームなコミュニティでみんなが仲良しになっちゃいます。

“かいり”様
ガミる、抜ける、すべる、この3つ揃った愉快なチャンネルです。

“てて”様
裏実況を見始めて、ボートレースの楽しみ方が変わりました。お二人の会話やリスナーの番でどのやり取りを楽しんでいます。

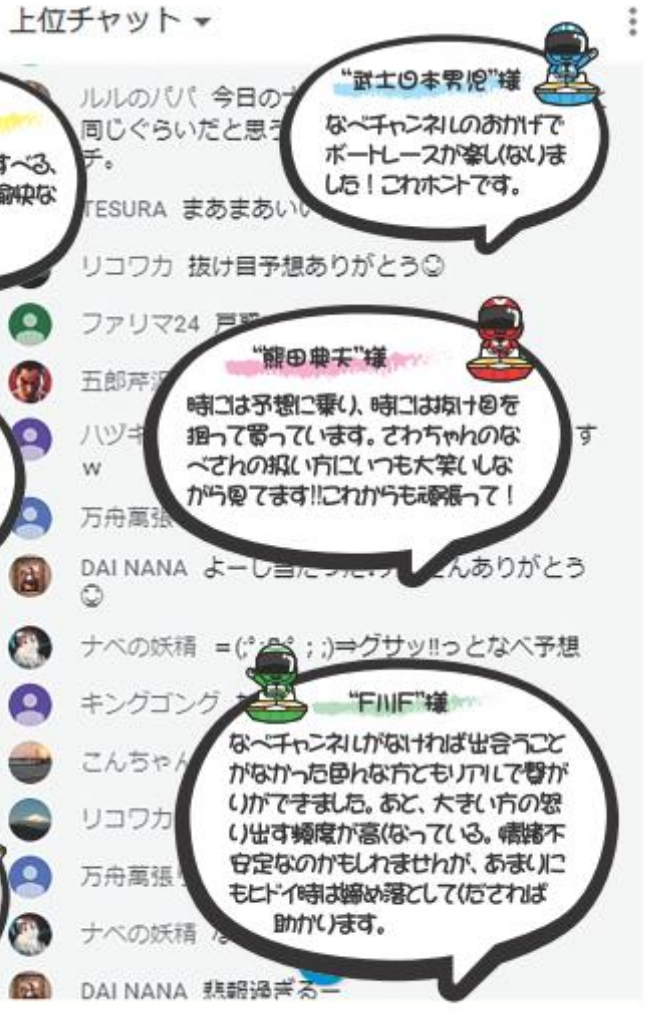
“武士日本男児”様
なべチャンネルのおかげでボートレースが楽しめました！これホントです。

“熊田典天”様
時々は予想に乗り、時々お助けを頼って覚えています。なべちゃんのおかげでボートレースの楽しみ方が変わりました！これからも頑張ります！

“ひー3さま”様
おれらカメラから消えて徘徊始まる渡辺裕介氏。でも信頼度は高い唐津解説者。

“ごんちゃん”様
裏実況のおかげで早起きできるようになりました。

“F11F”様
なべチャンネルのおかげで出会うことがなかったおんなの方ともアッパレで繋がりができました。あと、大きい方の怒り出す頻度が高くなっている。情緒不安定なのかもしれませんが、あまりにもヒドイ時は締め落としてくだされば助かります。



♪ 唐津の道に寄りかかると♪

なべちゃんオススメ 唐津ん鍋



“山びこさん”

からつでもつ鍋といえばココ！
醤油ベースの出汁にキャベツ、もやし、ニラ
がとっさり、超新鮮なモツもゴロゴロ入っ
ておりました。「うまいっ！」
あつさり味でメのちゃんぽんまでガッツリ
いけます。
どうやらこちらのお店はボートレースファン
のようで、選手の写真、過去のからつ周年
のポスターなどがいっぱい貼ってありまし
た。ボートレースからつから徒歩で行けちゃ
う距離なので、ボートファンの方は一度行
ってみると楽しめると思いますよ！

佐賀県唐津市原928-1
(TEL) 0955-77-3737



ぷるっぷるなもつ鍋♡



呼子のイカ？



牛タンしゃぶしゃぶ♡



唐津名物魚ロッケ

“煮込み屋Tonariさん”

隣にある“ゆめ屋あ・うん”と姉妹店。
牛テールスープをベースにした珍しいもつ鍋。テールスー
プの豊かな味わいに、新鮮なモツがマッチ！トッピングで
ごぼう天 & つくねを入れると、コクと旨みがぐんとアップ。
ゆず胡椒をちょっぴり加えて食べると最高っす！
ほかにも厚い牛タンや、煮込み料理がたぐい。個人的
にはポテサラダがオススメ。ポテサラだけでハイボール
8杯はイケるでしょう！

佐賀県唐津市鏡2883-1 (TEL) 0955-77-2121

姉妹店“あ・うん”の電話番号となっておりますので、
“Tonari”のお問い合わせ先をお伝えください。



牛タンステーキ



牛テールもつ鍋

“十六夜さん”

カツオと昆布のシンプルな出汁に、薄切りの牛タンをハットとく
らせて最高の逸品！野菜が水菜だけなのもまたベスト。ボン酢
がゴマだれていたんだけど、個人的には特製のボン酢&柚子コ
ショウがな〜りピリッとアクセントが効いてこれまたサイコー!!
ほかにもイカの活き揚げやギョロッケなど、唐津名物が味わえま
す。今回は予算の都合上イカの活き揚げは食べさせてもらえま
せんでしたが…。皆さまはぜひ…。

佐賀県唐津市魚屋町2039-3 (TEL) 0955-75-2173



渡辺裕介

—profile—

1987年生まれ。身長およそ190cm。福岡県出身。
幼い頃からボートレースに慣れ親しむ。

大学時代は、スポーツ紙の編集のアルバイトをきっかけに、
更にボートレースにハマる。
そこで培った知識を糧に、卒業後はインターネット予想から
始まり、現在はコメンテーターへ。

2016年10月から、「ボートレースからつ」の直前予想
「ズバット!!なべチャンネル」で解説を担当。JLCのSG
中継でも予想のスペシャリストとして多数出演。

鋭い観察力でレース直前のモーター動向をキャッチ。
それに豊富なデータを織り交ぜての予想は全国のファンから
定評がある。
また、レース中にニコニコ生放送とYouTubeLiveで配信して
いる「裏実況放送」は、ファン参加型のコミュニティー広場と
なっており、ファンも急増中。

Yusuke Watanabe

2019年12月発行