



GⅢオールレディース New Year Cup

1/4日 5月 6火 7水 8木 9金

第1〜5・8Rは企画レース

遠藤がV戦線の中心も好調の平山、田口が脅威!

新春第一弾のオール女子戦で、**遠藤エミ**（滋賀）が今年も力の差を見せつけるか。当地実績も抜群となれば当然こどもV戦線の中心に。

平山智加（香川）も前期8優出V1、11月福岡レディースCC優出と安定感抜群でV争いは必至。**田口節子**（岡山）が新勝率7.60、6優出V2の巧みなハンドルさばきでV攻防戦に加わる。

細川裕子（愛知）は10月以降が抜群で優出ペースを上げてきている。当地初V狙う**小野生奈**（福岡）も、11月宮島女子戦Vとリズム上々。新勝率7点オーバーの**西橋奈未**（福井）も脅威で、**高憧四季**（大阪）はスピード戦が冴え渡り10月住之江、11月三国でVと絶好調。

地元勢では**小芦るり華**（佐賀）、**野田なづき**（佐賀）の奮闘に期待だ。

シリーズリーダー6



(A1・岡山・44歳)

11月桐生は2日目から全3連対と巻き返し優出。

■コース別成績(最近6ヵ月)

コース	回数	1着率	2着率	ST
1	27	81%	96%	.13
2	15	60%	73%	.12
3	16	31%	56%	.15
4	12	33%	58%	.13
5	13	0%	46%	.15
6	14	0%	21%	.20



(A1・愛知・44歳)

11月鳴門、GⅡ福岡で連続優出と充実の近況だ。

■コース別成績(最近6ヵ月)

コース	回数	1着率	2着率	ST
1	26	57%	73%	.19
2	19	5%	31%	.18
3	20	10%	50%	.19
4	18	11%	44%	.20
5	19	0%	31%	.18
6	15	6%	33%	.21



(A1・香川・40歳)

昨春の当地前回は全3連対で優出も悔しい準V。

■コース別成績(最近6ヵ月)

コース	回数	1着率	2着率	ST
1	32	78%	93%	.15
2	18	27%	61%	.17
3	17	41%	70%	.15
4	24	12%	41%	.14
5	17	11%	17%	.16
6	15	6%	13%	.15



(A1・滋賀・37歳)

当地GⅢ以下では6連続優出中と断トツの強さ。

■コース別成績(最近6ヵ月)

コース	回数	1着率	2着率	ST
1	33	78%	87%	.13
2	20	20%	50%	.14
3	17	23%	53%	.12
4	16	12%	43%	.13
5	19	15%	47%	.14
6	17	5%	17%	.16



(A1・福井・29歳)

当地は初Vから3連続優出中で自信のある水面。

■コース別成績(最近6ヵ月)

コース	回数	1着率	2着率	ST
1	32	71%	84%	.12
2	20	30%	55%	.12
3	20	20%	35%	.15
4	15	13%	46%	.16
5	19	10%	52%	.17
6	21	14%	42%	.19



(A1・大阪・26歳)

10月戸田準優から4節に渡り23走連続で2連対。

■コース別成績(最近6ヵ月)

コース	回数	1着率	2着率	ST
1	41	63%	85%	.14
2	24	37%	66%	.17
3	18	38%	61%	.21
4	27	25%	51%	.14
5	24	25%	45%	.18
6	21	9%	28%	.14

からつシリーズ注目レーサー

4938 小芦るり華

(A1・佐賀・28歳)



11月下旬から12月蒲郡と連続優出したが、9月以降の5節で4節優出と近況リズムは抜群。昨年7月女子戦では、3連勝を含む6勝で優出しており、今回こそは地元初V奪取だ。

出場予定選手

(最近6ヵ月：2025年6月6日〜12月5日／からつ3年：2022年12月6日〜2025年12月5日。■は佐賀支部選手)

登録 番号	選手名	級別	支部	年齢	ワンポイントチェック	最近6ヵ月				(1着時決まり手回数)					からつ3年	
						勝率	2連率	3連率	平均ST	逃げ	捲り	差し	差し	抜き	勝率	平均ST
3207	田村 美和	B1	東京	60歳	浜名湖の捲り差しは7万舟に	3.48	10.8%	24.6%	0.17	0	1	1	0	1	3.56	0.17
3232	山川美由紀	A2	香川	59歳	堅実ぶり発揮しA2級に復帰	5.84	35.6%	61.5%	0.16	10	0	1	3	2	6.43	0.13
3509	池 千夏	B1	香川	54歳	同格戦のスロー域で粘り込む	4.12	18.8%	34.8%	0.14	1	0	1	0	0	3.22	0.14
3579	中里 優子	B1	埼玉	53歳	2枠時の自力一発捲りが魅力	4.80	26.7%	42.7%	0.17	8	3	0	0	1	7.09	0.18
3604	武藤 綾子	B1	福岡	55歳	スタート控え目で展開次第に	4.05	20.7%	28.7%	0.20	4	2	0	0	0	4.10	0.19
3704	本部めぐみ	B1	三重	52歳	桐生混合戦では捲りで12万舟	3.14	9.1%	19.3%	0.22	2	2	0	0	0	2.13	0.25
3871	池田 紫乃	B1	長崎	50歳	11月宮島は2勝挙げ高配当も	4.62	26.2%	37.7%	0.19	2	1	1	2	1	4.89	0.18
3994	小野 桜	B1	滋賀	46歳	スローから攻めて舟券に貢献	5.15	28.0%	52.0%	0.19	3	1	1	3	0	5.72	0.19
4014	片岡 恵里	A2	山口	46歳	11月下旬は5勝マークし優出	5.64	37.5%	57.8%	0.18	13	5	1	2	1	5.94	0.21
4050	田口 節子	A1	岡山	44歳	自在な走りを駆使して優勝争いへ	7.38	63.9%	75.3%	0.15	20	7	5	4	4	6.75	0.15
4098	赤澤 文香	B1	岡山	43歳	インでもすんなり逃げ切れず	4.64	21.0%	44.4%	0.20	4	0	1	1	0	4.15	0.20
4123	細川 裕子	A1	愛知	44歳	シャープな攻めで上位に進出	6.51	46.2%	69.2%	0.19	13	2	1	1	2	6.18	0.22
4183	宇野 弥生	A2	愛知	39歳	早いスタートから攻めて一発	5.44	38.9%	52.2%	0.13	15	5	2	4	0	5.09	0.14
4208	三浦 永理	A1	静岡	42歳	剛柔自在のハンドリングで上位へ	6.25	37.6%	60.8%	0.15	18	3	4	2	0	3年出走なし	
4349	犬童 千秋	B1	福岡	40歳	好位からの強気な攻めも魅力	4.95	32.1%	45.7%	0.14	3	4	1	2	1	5.17	0.14
4387	平山 智加	A1	香川	40歳	水面を飛ばす常で優勝を争う	7.22	55.3%	74.0%	0.15	25	3	6	6	3	6.97	0.15
4419	原 加央理	B1	埼玉	38歳	攻め切れず中間着までが多い	5.24	31.3%	51.3%	0.16	5	3	0	2	1	5.10	0.16
4443	津田 裕裕	A2	山口	39歳	しぶとく2、3着に粘り込む	6.03	40.6%	63.2%	0.19	9	2	3	4	1	8.10	0.15
4501	樋口由加里	A2	岡山	37歳	機力仕上げて堅実に立ち回る	5.70	38.7%	55.6%	0.14	16	11	2	1	2	5.19	0.17
4502	遠藤 エミ	A1	滋賀	37歳	女子トップの圧倒的な存在感	7.73	55.7%	74.6%	0.13	25	2	6	4	3	5.50	0.11
4525	真子奈津実	B1	福岡	37歳	スローではスタートも的確で	4.73	29.1%	44.2%	0.14	3	1	1	1	1	4.64	0.15
4530	小野 生奈	A1	福岡	37歳	宮島では節間5勝挙げ王道V	7.14	58.9%	71.3%	0.15	27	14	6	3	0	6.88	0.18
4714	喜多須杏奈	B1	徳島	35歳	ムラあるが攻め込むシーンも	5.07	33.0%	52.0%	0.17	9	1	3	1	0	5.41	0.18
4744	伊藤 玲奈	B1	福岡	33歳	仕掛け慎重も果敢に追い込む	4.67	25.0%	45.8%	0.23	1	0	3	2	0	4.67	0.17
4845	前田 紗希	A1	埼玉	32歳	1マークも道中も攻めの姿勢	6.68	53.5%	66.7%	0.15	13	8	7	1	6	4.57	0.15
4874	池田奈津美	B1	福岡	31歳	現役女子ただ1人の前付け派	4.65	22.2%	44.4%	0.14	3	3	0	2	0	4.71	0.15
4927	関野 文	A2	大阪	32歳	果敢なコーナー戦で上位争う	5.93	41.8%	54.9%	0.16	9	5	0	7	2	6.50	0.19
4938	小芦るり華	A1	佐賀	28歳	捲り主体の豪快レースで突破	6.64	47.3%	69.5%	0.15	18	18	1	2	3	6.58	0.13
4961	西橋 奈未	A1	福井	29歳	内中コースでは堅実に上位へ	7.11	55.9%	68.5%	0.15	20	6	5	3	6	8.23	0.13
5013	山下 夏鈴	B1	三重	28歳	パワー上位なら強気に攻める	5.46	34.4%	55.9%	0.18	9	15	0	1	0	5.97	0.18
5088	高憧 四季	A1	大阪	26歳	強攻基本に決定力見せつける	7.25	60.0%	74.8%	0.16	26	21	3	3	4	5.50	0.15
5118	野田なづき	B1	佐賀	25歳	2、3着ならコース問わない	5.24	33.3%	54.4%	0.19	4	2	0	1	1	5.02	0.20
5140	吉田 彩乃	B1	静岡	25歳	スタートもターンも迫力欠く	4.37	23.5%	38.8%	0.19	4	2	0	1	0	5.17	0.21
5144	中尾 彩香	B1	福岡	24歳	自在な攻めが好調で勝率アップ	4.54	29.6%	40.8%	0.17	5	2	0	1	1	4.17	0.19
5155	内山 七海	B1	福岡	29歳	中外コースでもしぶとい走り	5.22	36.1%	56.6%	0.17	2	0	3	2	2	3.90	0.18
5184	飯塚 響	B2	群馬	26歳	10月芦屋は捲りで29万舟提供	2.81	8.3%	19.4%	0.20	0	2	0	0	0	4.56	0.17
5200	筒井 美琴	B2	福岡	23歳	決め手が甘くまだ大敗が多い	2.29	3.6%	7.1%	0.20	0	0	0	1	0	1.62	0.29
5213	湯淺 紀香	A2	群馬	27歳	9月桐生で3勝挙げ予選突破	5.43	37.4%	50.4%	0.18	9	6	1	1	3	3年出走なし	
5230	石原 風紗	B2	愛知	22歳	F2長欠明け2節目でどうか	3.98	17.5%	29.8%	0.17	2	1	1	0	0	2.50	0.20
5281	井上 遥妃	A1	徳島	22歳	思い切り良いコーナー戦魅力	6.52	49.0%	68.8%	0.13	9	5	4	3	4	3.91	0.17
5346	中村紋夕梨	B2	愛知	22歳	スタートも旋回もまだ不安定	1.91	2.6%	7.7%	0.19	0	0	0	0	0	初出走	
5380	野田 亜湖	B2	徳島	21歳	ターン甘く後方追走続く状況	1.00	0.0%	0.0%	0.31	0	0	0	0	0	初出走	
5412	久保田風紗	B2	佐賀	20歳	スタートの安定が目下の課題	1.45	1.3%	2.5%	0.19	0	0	0	0	0	1.27	0.18
5413	宮城 那菜	B2	福岡	20歳	10月芦屋では初の2着入線だ	1.57	1.6%	3.2%	0.16	0	0	0	0	0	1.38	0.18
5418	堀内 亜海	B2	大阪	19歳	1マークの攻防に参加できず	1.14	0.0%	0.0%	0.22	0	0	0	0	0	初出走	

●病気などにより、出場メンバーが変更になる場合があります。あらかじめご了承ください。



につぽん未来プロジェクト競走in唐津

1/14_水 15_木 16_金 17_土 18_日 19_月

第1〜5・8Rは企画レース

今垣がV候補筆頭も好調選手が集結し激戦ムード！

十指に余るA1級レーサーが全国から集結する見応え十分の6日間。
V戦線の中心は実績断然トップの**今垣光太郎**（福井）だ。11月には常滑、多摩川で連続優出。決め手鋭い攻撃でV戦線の主導権を握る。

松村敏（福岡）は10月津ダービーで切れ味鋭いスリット戦から自在に攻めて予選を突破。今回も力強く攻め込み優勝チャンスを狙う。

松田祐季（福井）は10月福岡、**山本隆幸**（兵庫）は同じく10月の桐生、**鶴本崇文**（大阪）は11月住之江、**古結宏**（兵庫）は12月丸亀でそれぞれ優勝と好調勢が集結。**三浦敬太**（東京）も昨夏以降は優出の連続だ。

12月下関周年で優出した**畑田汰一**（埼玉）にも注目。自信あふれる走りでも上位を狙う。**作間章**（東京）や**森定晃史**（岡山）も地力は十分だ。

シリーズリーダー6

3388
今垣光太郎

(A1・福井・56歳)

当地前回はドリーム戦を除き全3連対で準V。

■コース別成績（最近6ヵ月）

コース	回数	1着率	2着率	ST
1	19	63%	73%	.15
2	16	25%	31%	.17
3	12	16%	25%	.19
4	29	24%	41%	.14
5	22	9%	22%	.17
6	7	14%	28%	.19

4002
古結

(A1・兵庫・48歳)

12月丸亀は準優勝、優勝戦を捲り差して制した。

■コース別成績（最近6ヵ月）

コース	回数	1着率	2着率	ST
1	24	58%	87%	.14
2	19	10%	42%	.16
3	15	6%	33%	.14
4	20	15%	50%	.12
5	18	5%	33%	.15
6	15	0%	0%	.15

4025
山本

(A1・兵庫・48歳)

10月桐生では準優勝を捲り快勝から堂々の優勝。

■コース別成績（最近6ヵ月）

コース	回数	1着率	2着率	ST
1	32	75%	78%	.18
2	23	8%	52%	.19
3	30	30%	56%	.15
4	28	10%	32%	.19
5	26	7%	34%	.16
6	15	6%	26%	.16

4236
松村

(A1・福岡・42歳)

今期に入って蒲郡、芦屋で連続優出と好リズム。

■コース別成績（最近6ヵ月）

コース	回数	1着率	2着率	ST
1	36	86%	94%	.11
2	21	23%	57%	.12
3	15	13%	46%	.12
4	27	33%	63%	.11
5	21	19%	38%	.11
6	12	16%	41%	.10

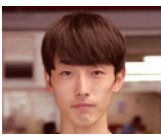
4391
松田

(A1・福井・39歳)

10月福岡では予選全3連対、節間7勝で貫禄V。

■コース別成績（最近6ヵ月）

コース	回数	1着率	2着率	ST
1	32	62%	84%	.16
2	22	27%	50%	.18
3	20	40%	55%	.16
4	23	21%	47%	.17
5	19	5%	31%	.16
6	20	5%	15%	.19

5042
畑田

(A1・埼玉・27歳)

下関周年で予選2勝から準優勝2着で優出と健闘。

■コース別成績（最近6ヵ月）

コース	回数	1着率	2着率	ST
1	29	65%	79%	.09
2	24	25%	62%	.13
3	25	36%	52%	.12
4	26	15%	30%	.11
5	24	12%	25%	.11
6	13	0%	7%	.16

からっのシリーズ注目レーサー

4822
百武**翔** (A2・佐賀・33歳)

10月びわこは4勝含む全3連対で予選を突破。準優勝は1枠から2着に踏み張り自身3度目の優出を決めた。地元で今度こそデビュー初Vを達成し、もう一段高みに上りたい。

出場予定選手

(最近6ヵ月：2025年6月6日〜12月5日／からっ3年：2022年12月6日〜2025年12月5日。■は佐賀支部選手)

登録番号	選手名	級別	支部	年齢	ワンポイントチェック	最近6ヵ月 (1着時決まり手回数)										からっ3年	
						勝率	2着率	3着率	平均ST	逃げ	捲り	差し	抜き	勝率	平均ST		
3176	長谷川 蔵	B1	山口	61歳	12月びわこの2勝は万舟券に	4.62	21.7%	41.5%	0.17	6	1	2	1	0	4.60	0.17	
3282	池本 輝明	B1	広島	58歳	インを中心にスロー戦で粘る	4.37	19.7%	38.2%	0.22	5	0	0	0	0	4.30	0.20	
3333	丸尾 義孝	A2	徳島	57歳	前回当地では3連勝の堅実戦	6.08	40.7%	64.3%	0.15	16	4	5	3	2	5.73	0.12	
3388	今垣光太郎	A1	福井	56歳	一般戦では攻撃力で圧倒する	6.53	39.0%	54.3%	0.16	12	8	4	2	2	7.96	0.18	
3523	實田 亮治	B1	福岡	57歳	決め手甘いのが2、3着に絡む	3.80	13.6%	30.7%	0.19	1	1	0	0	0	5.66	0.17	
3587	武田 信一	B1	徳島	52歳	重量級でパワーの後押し必要	4.20	23.1%	34.3%	0.18	5	2	1	0	0	5.33	0.16	
3641	一瀬 明	A2	東京	54歳	内中からの絶妙なさばき好調	5.77	40.3%	55.6%	0.16	13	3	3	1	5	5.04	0.18	
3775	泉 啓文	B1	岡山	51歳	ときに一発あるが大敗多くて	4.03	17.2%	31.0%	0.17	3	2	1	0	1	5.60	0.17	
3777	樋口 亮	A2	長崎	50歳	派手さはないが粘り強さで勝負	6.00	40.0%	61.8%	0.17	12	4	2	4	1	6.00	0.18	
3910	松下 知幸	B1	香川	52歳	鳴門での差し切りは12万舟に	4.31	22.2%	35.2%	0.16	6	2	1	4	0	4.97	0.16	
3934	鋤柄 貴俊	B1	愛知	48歳	イン戦の取りこぼしが目立つ	5.18	29.9%	53.3%	0.16	1	2	3	2	1	4.90	0.17	
3963	原田 秀弥	B1	大阪	46歳	機力次第で積極的に攻め込む	5.16	31.8%	50.5%	0.16	11	1	5	3	0	5.43	0.15	
3966	作間 章	A1	東京	46歳	柔軟ターンで好位へ浮上する	6.63	48.7%	70.4%	0.18	21	8	8	7	3	5.90	0.20	
3989	熊本 英一	B1	佐賀	47歳	イン以外では勝ち切れなくて	3.79	17.3%	27.2%	0.21	3	0	0	0	0	4.61	0.21	
4002	古結 宏	A1	兵庫	48歳	スリット先手から自在に運ぶ	6.50	45.0%	72.1%	0.14	13	2	1	1	4	3.25	0.18	
4025	山本 隆幸	A1	兵庫	48歳	コース不問の旋回力で上位着	6.64	49.4%	70.8%	0.17	24	9	5	1	2	5.95	0.16	
4060	島田 一生	B1	福岡	46歳	パワー上位なら果敢に攻める	5.18	35.8%	54.2%	0.17	8	8	2	2	1	5.61	0.14	
4100	松田 隆司	B1	福岡	47歳	不意を突く一発あり注意必要	4.72	27.4%	44.4%	0.17	9	3	3	3	0	3.29	0.19	
4172	森定 晃史	A2	岡山	43歳	11月福岡、大村で連続優出だ	5.84	40.6%	58.6%	0.16	13	0	0	3	4	6.38	0.15	
4236	松村 敏	A1	福岡	42歳	スタートを武器に積極攻勢へ	7.64	62.9%	81.8%	0.11	30	5	5	9	3	7.47	0.12	
4248	岡本 大	B1	長崎	43歳	好走するにはコースが頼りで	4.56	20.0%	40.0%	0.16	7	1	1	0	0	3.58	0.18	
4259	真庭 明志	A2	長崎	41歳	インでは早いスタート決める	5.50	38.8%	51.5%	0.15	13	1	1	3	3	5.89	0.14	
4384	鶴本 崇文	A1	大阪	40歳	11月住之江は全3連対で優勝	6.81	47.9%	76.4%	0.17	22	4	7	3	3	6.61	0.17	
4391	松田 祐季	A1	福井	39歳	シャープな攻めでV奪取狙う	6.76	50.7%	65.4%	0.17	18	11	5	3	4	3年間出走なし		
4428	有賀 達也	A1	埼玉	40歳	好位から俊敏に上位着獲りへ	6.37	44.2%	62.0%	0.14	20	5	5	4	1	6.15	0.14	
4496	内堀 学	A2	東京	38歳	センター域なら強気に攻める	6.43	53.2%	68.5%	0.17	15	6	2	0	1	4.45	0.17	
4511	中岡 健人	B1	香川	36歳	江戸川の大外差しは6万舟に	4.32	24.1%	36.6%	0.18	6	2	0	1	0	4.59	0.17	
4527	高野 心吾	B1	愛知	37歳	大敗が並び順調さも欠いては	3.85	16.5%	32.9%	0.17	4	0	1	0	1	4.00	0.17	
4610	佐藤 大佑	A2	東京	35歳	パワーをつけて真つ勝負負だ	5.55	40.9%	52.2%	0.16	9	15	1	0	0	3年間出走なし		
4692	酒井 俊弘	B1	福井	41歳	ときに捲り一気の攻めがある	4.85	31.3%	44.8%	0.15	7	8	2	0	1	4.21	0.13	
4702	三浦 敬太	A1	東京	38歳	戸田準Vに各地で優出と快調	7.13	56.6%	74.3%	0.12	19	13	12	4	2	6.35	0.16	
4709	岡村 将也	A2	福岡	36歳	出足が仕上がれば差し浮上へ	6.00	42.9%	60.5%	0.16	9	2	4	5	2	5.39	0.19	
4710	福田 宗平	A1	大阪	36歳	コーナー勝負にしぶとさ見せ	6.36	48.3%	68.5%	0.14	22	0	4	4	1	6.33	0.15	
4771	下寺 秀和	A1	広島	32歳	好位から俊敏に上位着獲りへ	6.37	43.9%	61.0%	0.15	21	3	1	2	0	6.45	0.12	
4822	百武 翔	A2	佐賀	33歳	内寄り戦ではスタートも的確	6.01	41.6%	60.0%	0.17	12	2	2	4	2	5.22	0.18	
4846	佐藤 駿介	B1	山口	32歳	競り込まれると後退場面多く	3.14	12.8%	24.4%	0.17	1	0	1	1	1	4.72	0.13	
5012	加倉 侑征	A2	福岡	28歳	的確なスタートが最大の武器	5.48	35.8%	53.0%	0.12	12	4	8	2	1	5.57	0.16	
5042	畑田 汰一	A1	埼玉	27歳	スリット踏み込んで自在構え	6.67	46.8%	67.4%	0.12	19	6	5	8	3	7.05	0.12	
5063	大塚 雅治	B1	東京	28歳	インでもすんなり逃げ切れず	4.69	30.2%	43.8%	0.17	4	0	1	2	0	4.50	0.15	
5081	篠原 飛翔	A2	福岡	27歳	柔軟ターンで好位へ浮上する	6.04	43.0%	65.9%	0.18	12	2	5	3	2	4.22	0.18	
5214	田中 宏典	B1	佐賀	26歳	内中コースでは堅実に圈内へ	5.35	27.7%	55.3%	0.17	4	3	1	3	0	3.47	0.18	
5219	森口 和紀	B2	福岡	25歳	F禍が響くも道中の粘り増す	4.63	25.5%	43.1%	0.18	1	1	3	0	0	4.10	0.18	
5343	小林 礼央	B1	広島	23歳	コーナー勝負にしぶとさ見せ	3.40	12.1%	28.6%	0.19	0	1	0	0	0	1.61	0.18	
5401	谷 海夏人	B2	広島	23歳	スタートも旋回もまだ不安定	1.36	1.6%	1.6%	0.20	0	1	0	0	0	初出走		
5431	得山 大輝	B2	広島	21歳	137期の新人で当地初登場だ	1.00	0.0%	0.0%	0.19	0	0	0	0	0	初出走		

●病氣などにより、出場メンバーが変更になる場合があります。あらかじめご了承ください。



新唐津市誕生20周年記念競走

1/22^木 23^金 24^土 25^日 26^月

第1〜5・8Rは企画レース

重成がV戦線の中心も、好調の石丸と中村泰が迫る!

重成一人 (香川) の実績が頭ひとつ抜けており優勝候補の筆頭に。新期突入後の丸亀周年では中盤から1着を並べて優出と、ここでは別格の強さ。格上さばきでV戦線をけん引する。

石丸海渡 (香川) は10月若松準Vに続き丸亀では全3連対Vと快調そのもの。当地は前回準Vで初制覇へ意欲を燃やす。**中村泰平** (愛知) は

前期8優出V1、勝率7.23の好成績で、11月津でも優勝と絶好調だ。

北野輝季 (愛知) は9月びわこ周年でのF後は優出ペースも落ちたが、地力十分で要警戒。**小坂尚哉** (兵庫) は12月桐生では予選〜準優を5連勝で準Vと好ムード。**松尾拓** (三重) も期替わり後に津、戸田で優出と好調だ。女子では攻撃派の**中村桃佳** (香川) が混合戦でも侮れない。

シリーズリーダー6

3908 重成 一人 (A1・香川・47歳)

11月丸亀周年は中盤から準優含む3連勝で優出。

■コース別成績(最近6ヵ月)

コース	回数	1着率	2着率	ST
1	35	7.7%	8.8%	.14
2	22	9%	4.5%	.17
3	20	15%	40%	.14
4	22	13%	36%	.11
5	16	37%	62%	.11
6	25	8%	8%	.13

4295 小坂 尚哉 (A1・兵庫・39歳)

12月桐生は2日目後半から5連勝で優出果たす。

■コース別成績(最近6ヵ月)

コース	回数	1着率	2着率	ST
1	32	6.5%	8.1%	.14
2	18	22%	6.1%	.13
3	21	23%	47%	.15
4	15	6%	26%	.15
5	31	3%	22%	.15
6	19	0%	21%	.17

4483 北野 輝季 (A1・愛知・36歳)

前期9優出V2の好リズムをキープし上位争う。

■コース別成績(最近6ヵ月)

コース	回数	1着率	2着率	ST
1	30	7.3%	9.0%	.15
2	20	20%	40%	.15
3	18	38%	61%	.13
4	15	40%	60%	.13
5	22	9%	36%	.14
6	22	4%	22%	.13

4772 石丸 海渡 (A1・香川・32歳)

10月丸亀は7勝全3連対と文句なしの強さでV。

■コース別成績(最近6ヵ月)

コース	回数	1着率	2着率	ST
1	27	6.6%	8.1%	.09
2	13	15%	5.3%	.14
3	18	27%	44%	.11
4	20	30%	45%	.13
5	16	25%	37%	.09
6	19	0%	15%	.12

4823 中村 桃佳 (A1・香川・32歳)

当地連続優出中で前回女子戦は全3連対と堅実。

■コース別成績(最近6ヵ月)

コース	回数	1着率	2着率	ST
1	20	6.5%	8.5%	.13
2	16	43%	56%	.14
3	20	25%	40%	.13
4	17	17%	41%	.15
5	16	6%	12%	.16
6	17	0%	5%	.16

4910 中村 泰平 (A1・愛知・29歳)

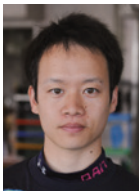
津で予選トップから堂々Vと今期も好調キープ。

■コース別成績(最近6ヵ月)

コース	回数	1着率	2着率	ST
1	36	7.7%	8.6%	.14
2	20	15%	7.0%	.13
3	25	40%	6.4%	.16
4	23	21%	6.9%	.16
5	14	14%	4.2%	.13
6	16	0%	6%	.18

からっのシリーズ注目レーサー

4817 渡邊 翼 (A2・山口・34歳)



12月宮島優勝戦は1周2マークで冷静に差し返し、自身2度目の優勝を飾った。当地前回は大敗続きと苦しいが、自慢のスタート力を活かし今回は粘り強く上位を狙う。

出場予定選手

(最近6ヵ月: 2025年6月6日〜12月5日 / からっ3年: 2022年12月6日〜2025年12月5日。●は佐賀支部選手。♥は女子選手)

登録 番号	選手名	級別	支部	年齢	ワンポイントチェック	最近6ヵ月				(1着時決まり手回数)					からっ3年	
						勝率	2連率	3連率	平均ST	逃げ	捲り	差し	抜き	勝率	平均ST	
3081	岡本 慎治	B1	山口	62歳	粘り低下で大敗も多かった	4.69	28.4%	41.8%	0.18	4	3	0	1	0	4.95	0.15
3212	亀本 勇樹	B1	広島	63歳	近況はインでも1着数伸びず	4.58	22.1%	37.7%	0.17	3	3	0	0	1	5.66	0.16
3233	小畑 実成	B1	岡山	58歳	スロー域から手堅いさばきで	4.77	20.0%	48.4%	0.17	6	1	1	0	0	5.40	0.15
3352	小川 晃司	B1	福岡	57歳	変わらず大外からの的確戦だ	4.23	12.0%	38.6%	0.18	0	1	2	1	1	4.12	0.15
3459	中野 和裕	B1	佐賀	59歳	ときに一発あるが大敗多くて	3.47	16.1%	24.1%	0.18	1	2	1	0	1	4.35	0.16
3470	♥新田 芳美	B1	徳島	56歳	1着は逃げよりも捲りが多い	5.44	34.1%	53.4%	0.16	5	9	0	1	1	5.28	0.18
3568	木村 光宏	B1	香川	54歳	一時の不振脱し調子は上向き	5.14	34.8%	52.2%	0.17	6	2	2	1	1	5.56	0.15
3577	向所 浩二	B1	兵庫	53歳	センター全速攻撃は常に警戒	4.91	32.8%	46.9%	0.15	3	5	1	0	1	5.60	0.15
3631	田添 康介	B1	長崎	56歳	近況の1着はインコース限定	3.14	10.2%	24.5%	0.15	2	0	0	0	0	4.70	0.15
3645	♥浅田千亜希	B2	徳島	53歳	仕掛けが課題も混戦なら出番	5.39	35.3%	51.0%	0.15	0	1	0	3	1	6.57	0.11
3680	森林 太	B1	長崎	52歳	スタート決まれば舟券圏内に	4.20	19.1%	36.2%	0.19	2	2	2	0	1	5.00	0.20
3717	立間 充宏	B1	岡山	50歳	アウトでも鋭く切り込み突破	5.31	34.8%	52.8%	0.15	9	1	3	1	0	5.83	0.15
3837	秋山 広一	A2	香川	50歳	11月芦屋は3連勝を挙げ優出	5.91	41.4%	62.1%	0.15	16	2	2	2	1	6.11	0.15
3908	重成 一人	A1	香川	47歳	コース不問の旋回力でV筆頭	7.00	49.3%	64.3%	0.14	26	3	8	3	3	5.95	0.15
3928	林 恵祐	B1	福岡	50歳	捲り中心の攻撃派も1着減少	3.82	17.6%	30.8%	0.16	3	2	0	0	1	4.24	0.17
4162	竹本 太樹	B1	大阪	44歳	スタート慎重で攻め切れない	3.94	13.6%	31.8%	0.18	4	0	0	0	0	3年間出走なし	
4215	吉島 祥之	A2	愛知	41歳	コースなりで内寄りでは堅実だ	5.69	37.3%	56.7%	0.16	20	3	4	3	1	5.80	0.16
4243	♥西村 歩	A2	大阪	40歳	びわこではF後も舟券に貢献	5.70	37.3%	59.0%	0.15	9	3	7	4	2	6.47	0.16
4276	鈴木 勝博	A2	愛知	42歳	シャープに切り込んで上位へ	5.65	39.5%	54.8%	0.15	18	4	7	5	4	7.00	0.13
4295	小坂 尚哉	A1	兵庫	39歳	自在な技を繰り出して1着獲り	6.38	45.6%	65.4%	0.15	21	4	2	3	2	7.04	0.14
4356	長岡 良也	A1	兵庫	41歳	スタート自重でも攻撃態勢に	6.73	52.5%	72.7%	0.15	20	3	7	5	3	5.67	0.22
4363	大野 芳顕	A2	福岡	40歳	10月びわこでは全3連対で優出	5.66	34.9%	55.8%	0.15	11	2	4	2	4	4.66	0.16
4435	服部 達哉	B1	愛知	39歳	差し中心で出足の良否が重要	5.12	31.2%	48.4%	0.19	4	0	1	7	2	5.23	0.18
4483	北野 輝季	A1	愛知	36歳	剛柔自在のさばきで上位争う	6.91	53.5%	66.9%	0.14	22	12	2	3	2	5.49	0.12
4588	田中 京介	A2	福岡	34歳	11月浜名湖では堅実戦で優出	5.89	39.2%	59.4%	0.15	19	3	7	4	3	6.23	0.16
4708	半田 尚也	B1	広島	36歳	インでは早いスタート決める	4.31	16.7%	37.5%	0.18	4	0	1	0	0	3.93	0.19
4727	安部 慎一	B1	福岡	38歳	鳴門の捲り勝ちとは15万舟券に	4.77	29.6%	41.7%	0.15	6	2	4	2	1	3年間出走なし	
4752	西尾 亮輔	B1	愛知	37歳	決め手が甘く展開に注文つく	4.07	18.9%	37.8%	0.17	3	0	2	0	0	3.53	0.16
4772	石丸 海渡	A1	香川	32歳	ハイレベルのスピード戦披露	6.51	48.7%	67.3%	0.11	18	6	7	3	1	6.69	0.12
4778	堤 啓輔	B1	佐賀	40歳	コース問わず2、3着に粘る	5.05	34.7%	46.3%	0.16	8	0	5	1	0	5.24	0.16
4808	松尾 拓	A1	三重	37歳	10月以降3優出と好ムードだ	6.42	45.5%	66.4%	0.17	18	5	6	2	2	5.47	0.14
4817	渡邊 翼	A2	山口	34歳	鋭い仕掛けで抜け出す場面も	5.61	39.2%	57.8%	0.14	12	4	1	3	0	4.06	0.17
4821	妻鳥 晋也	B1	香川	34歳	スタートを攻められるかが鍵	5.13	31.5%	49.5%	0.18	5	3	3	5	2	4.82	0.20
4823	♥中村 桃佳	A1	香川	32歳	11月若松混合戦で3勝マーク	6.34	41.5%	65.1%	0.14	12	4	1	10	1	7.10	0.10
4873	蒲原 健太	A2	佐賀	32歳	的確な差し技で舟券圏内確保	5.79	37.0%	57.4%	0.18	14	0	3	1	1	5.77	0.19
4910	中村 泰平	A1	愛知	29歳	鋭いターンで展開突き抜ける	7.48	62.7%	80.6%	0.15	26	7	9	2	4	7.55	0.14
4942	柴田 朋哉	A2	福岡	35歳	12月にFでスタートが課題に	5.79	33.3%	60.7%	0.13	5	5	3	1	1	5.42	0.13
5019	♥柴田 百恵	A2	静岡	26歳	捲り主体の攻めで圏内に浮上	5.74	42.1%	60.0%	0.16	5	5	0	2	0	6.68	0.15
5036	福田 翔吾	B1	大阪	27歳	スタートが慎重で中間着多い	4.40	28.7%	37.2%	0.20	6	1	1	2	0	4.61	0.18
5130	上野 拓馬	B1	三重	28歳	詰めの甘さ解消せず停滞気味	4.17	19.6%	34.3%	0.16	5	0	0	1	0	初出走	
5162	♥松尾 怜実	B1	福岡	26歳	イン以外ではほぼ展開待ちに	3.51	9.0%	31.3%	0.17	1	1	0	0	0	3.61	0.16
5169	堀本 翔太	B1	愛知	25歳	スタート不安定で大敗減らず	3.51	13.2%	25.0%	0.19	3	1	1	0	0	3年間出走なし	
5205	♥刑部亜里紗	A2	静岡	28歳	コースなりで内寄りでは堅実	6.13	43.1%	61.5%	0.19	14	2	1	1	3	4.91	0.18
5334	♥榎葉 新心	B1	徳島	21歳	1戦ごとに着実に力をつけて	3.14	12.1%	18.7%	0.19	1	1	1	1	0	1.45	0.18

●病氣などにより、出場メンバーが変更になる場合があります。あらかじめご了承ください。

全モーターの近況がわかる!

からっ
モーター台帳

『マンスリー BOAT RACE』データ室



仮設競技棟への引っ越しが終わり12月14日からの「BTSみやき開設16周年記念」は、上野真之介が企業杯を制した10月5日以来、久しぶりのレースだった。

好素性機が少なく温水パイプが装着された

47がエース機の可能性! 安定感抜群の4も楽しみ

中、抜群の気配を見せたのは**47**で、松井賢治(優出)は「回ってからが凄い。最近でこんなに良いのはない」。二の足は節イチで、競っていても前に追いついていた。同機は9月に使用の福岡智之と入海馨(準V)も伸びはトップクラスで、エース機に登り詰める可能性は大だ。

中島友和が優出した**43**は行き足と回り足の良さが売りで実戦向き。優勝機の**46**は竹井貴

史のプロペラ調整がフィットした様子でバランスが取れていた。板倉敦史が出足軽快だった**25**、津田陸翔が「B評価の意味がわかった。行き足が良い」の**28**もパンチ力が感じられた。

長期休催前の4節では、上野真之介が企業杯を制した**4**は使用4選手いずれも中堅上位は十分あり、松江秀徳と郷原章平が好感触だった**24**も力感十分。新ペラで海野康志郎が優勝した**15**、中間速の良さが見て取れる**16**、伸び足が光る**14**、性能検査タイムナンバーワンの**1**も好素性機と見立てる。

からっ 全モーター成績 (2025年9月・使用開始～12月17日)

2連率 順位	機番	素性	近況	2連率	BTSみやき開設16周年記念 [12月14日～12月17日]			GⅢ第26回酒の楽太閤杯 [9月30日～10月5日]			スポーツ報知杯 [9月21日～9月26日]		
					使用選手・節間成績	出足	伸び	使用選手・節間成績	出足	伸び	使用選手・節間成績	出足	伸び
1	47	A	→	54.2%	松井賢治 A2	223122	◎◎	入海馨 A1	131411321	◎◎	福岡智之 B1	115533156	◎◎
2	5	A	→	52.5%				國分将太郎 B1	1613351462	◎◎	飯島昌弘 A1	25421134432	◎◎
3	24	A	→	51.6%				郷原章平 A2	53112642113	◎◎			
4	4	B	→	51.3%				上野真之介 A1	211231411	◎◎	安東幸治 A2	312112126	◎◎
5	43	A	→	48.2%	中島友和 B1	12551	◎◎	堀越雄貴 B1	4625	◎◎	堂原洋史 B1	341555151	◎◎
6	15	B	→	47.3%				竹之内極 B1	2264412155	◎◎	海野康志郎 A1	111411111	◎◎
7	29	C	→	47.0%	瀧川千依 B1	4233554	◎◎	宮武英司 B1	443555624	△			
8	40	B	→	46.6%				古賀繁輝 A2	342321322	◎◎	大久保信一郎 B1	2323341614	◎◎
9	10	B	→	45.9%				池田雄一 A1	3416221414	◎◎	古田祐貴 A2	245352115	◎◎
10	27	A	→	44.4%	松尾昂明 A2	122333445	◎◎	川上剛 A2	31415453443	◎◎			
10	8	B	→	44.4%	梶山涼斗 B1	5313514	◎◎	立具敬司 B1	1223461346	◎◎	吉田翔悟 B1	1224325522	◎◎
10	42	B	→	44.4%	廣中良一 B1	4512215	◎◎	吉永泰弘 B1	446625654	◎◎	高田明 A2	12316113321	◎◎
10	49	D	→	44.4%	中島真二 B1	544266	◎△	森安弘 A1	16524221321	◎△	大場敏 A2	3152125415	◎◎
14	38	C	→	42.8%	香川素子 A2	64123516	◎◎	森安弘 A1	26	◎◎	黄金井力良 A2	153466316	◎◎
14	41	C	→	42.8%	永田啓二 A1	322261	◎◎	鈴木裕隆 B1	5232614531	◎◎	金子順一 B1	426531252	◎◎
16	36	D	→	41.9%				池永 A1	23312151632	◎△	森永淳 A1	51142412361	◎◎
17	32	A	→	40.6%	牧原崇 A2	2454145	◎◎	山本稔太 B1	3253222465	◎◎			
18	50	B	→	40.5%	森永隆 A1	14242612	◎◎	大須賀友 A1	16321633514	◎◎	重木輝彦 A1	42113123F3	◎◎
19	59	D	→	39.3%	鈴木茂高 B1	526424	◎◎	岡村仁 A1	24451113355	△△	太田和美 A1	225221162	◎△
20	18	C	→	38.8%	渡辺崇 B1	2134634	◎◎	森野正弘 A1	232353232	◎◎			
21	12	D	→	36.6%				三角哲男 A1	5655551	△△	笠置博之 A2	21412244424	◎◎
21	48	D	→	36.6%	山田和佐 B1	3421543	◎◎	藤森沙 B1	64545	△△	松尾祭 A2	1452332513	◎◎
23	14	A	→	36.1%				荒牧風沙 B1	3621413651	◎◎	向所浩二 B1	233644156	◎◎
24	1	A	→	35.9%				岡部貴司 B1	2132443524	◎◎	赤坂俊輔 A1	1331313215	◎◎
25	34	C	→	35.4%				吉島祥之 A2	1516446633	△	橋本明 B1	5656242235	◎◎
26	7	B	→	35.2%				渡邊翼 A2	62366666	◎△	川崎公晴 B1	332166424	◎◎
27	46	C	→	35.1%	竹井貴史 A1	331131	◎◎	尾形栄治 B1	646245523	◎△	鶴田勇雄 A2	25132261513	◎◎
27	16	B	→	35.1%				鈴木孝明 B1	1334166512	◎◎	村田浩司 B1	533345225	◎◎
29	57	C	→	34.7%	角ひとみ B1	551122	◎◎				宮崎安奈 B1	562552554	△△
30	23	B	→	33.3%	津田陸翔 A2	541313	◎◎	早川尚人 B1	4155626466	◎◎			
30	19	C	→	33.3%	水口由紀 B1	435525	◎◎	山崎義明 B1	445452422	◎◎			
32	23	C	→	31.4%	前沢丈史 A1	16162341	◎◎	坪井康晴 A1	125151241	◎◎			
33	3	C	→	30.7%				馬野耀 A2	62512231446	◎◎	中嶋健一郎 A1	141146531	◎◎
34	20	B	→	30.5%	高橋英之 B1	343534	◎◎	原豊土 A2	51133432613	◎◎			
35	11	D	→	30.0%	吉田一郎 A2	1321432	◎◎				久田武 A2	552345526	◎△
36	17	C	→	29.4%	石塚久也 A1	211632	◎◎	三原司 B1	544464465	◎◎			
36	51	D	→	29.4%	神里琴音 B1	566632	◎◎	酒見峻介 A2	65366632316	◎◎	大山千広 B2	363211F32	◎◎
38	33	C	→	28.9%	西野雄貴 A2	43241636	◎◎	向後龍二 A2	5141324451	◎◎	池上隆行 B1	5662455443	◎◎
39	25	B	→	28.5%	板倉敦史 B1	353441	◎◎	長尾章平 A1	351215112	◎◎			
40	22	C	→	27.2%	重富勇哉 B1	354351	◎◎	井上茂 B1	65435F55	◎◎			
41	44	C	→	26.0%	山崎鉄平 A2	215212	◎△				小畑楓夏 B2	666656666	△◎
42	58	C	→	25.7%	芝田浩治 A2	32145321	◎△	田中宏樹 B1	565352662	△◎	村松遥輝 B1	656545462	◎◎
42	21	D	→	25.7%	藤丸光一 B1	455544	△	西村豪洋 B1	2616433644	△△			
44	6	D	→	25.0%				奥田誠 B1	366462461	△	古澤光紀 A1	161434412	△◎
45	9	C	→	24.3%				柏野幸二 B1	54445525	△	坪口竜也 A2	51431223616	◎◎
45	3	C	→	24.2%	津留浩一郎 B1	166632	◎◎				秋田健太郎 B1	643454443	◎△
47	31	D	→	24.1%	仲口博崇 A1	35412413	◎◎				松尾怜実 B2	4433554355	◎◎
48	28	C	→	22.8%	夏山亮平 B1	454266	◎◎	中島昂章 B1	6253335633	◎◎			
49	54	C	→	21.7%	五反田忍 B1	2664123	◎◎				横澤剛治 A2	42624334	△◎
50	30	D	→	19.3%	雄賀勇貴 B1	545465	△	上村宏太 B1	465666532	◎△	梅木敬太 B1	422646642	◎△
51	53	D	→	19.0%	関口智久 A2	6443416	△				阪本勇介 B1	453252363	◎△
52	13	B	→	18.9%				一色凌雅 B1	3332665525	◎◎	佐藤ほのか B1	565653654	◎◎
53	60	C	→	18.7%	大賀龍之介 A2	22421	◎◎	柴田直哉 B1	245334534	◎◎	久保田風紗 B2	656466656	◎◎
54	37	C	→	16.0%	瀬川大地 B2	416553	◎◎				高岡竜也 B1	635266344	◎△
55	56	C	→	15.0%	庄島潤成 B2	656656	◎◎				原加央理 B1	344534431	◎◎
56	52	D	→	14.2%	久保田風紗 B2	666665	◎△				吉永則雄 A1	622443	◎◎
57	35	D	→	11.5%	佐々木和伸 A2	11351553	◎◎				戸田海咲音 B2	666666565	◎◎
58	55	D	→	5.8%	古園井綾南 B2	666666	◎△				前出達吉 A2	446454236	△△
59	39	C	→	5.0%	本岡勝利 B1	533563	◎◎				坂口周 A1	43335	△△
60	45	D	→	3.8%	宮崎心之介 B1	665632	◎△				田中勇輔 B1	4546434563	◎△

専属解説者 渡辺裕介とMC 牧原真由が唐津全レースの

スバッと!!
なベチャンネル直前予想を
スタジオから生配信!第72回
GI九州地区選手権

2026年1/30(金)・31(土)

2/1(日)・2(月)・3(火)・4(水)

※出場予定選手など詳細は次号をご覧ください。

次号掲載

特設サイト

